

VISITA D'OBRES

ILLA DE 240 HABITATGES A LA MAQUINISTA

Arquitectes: Roser Amadó Cercós
Amadó & Domènech, Arquitectes SCP
Col·laboradora: Eulàlia Rovira, arquitecta
Aparellador: Ramon Domènech Girbau
Estructura: Agustí Obiol, Àlícia Huguet
OMA, Arquitectes Associats
Instal·lacions: Antoni Trilla, enginyer
Promotor: Immobiliària Colonial SA
Fotografies: Amadó & Domènech, Arquitectes SCP

El conjunt d'habitatges i espais lliures privats en una illa d'alta densitat es recolza en el carrer Sao Paulo, hipotenusa del triangle de davant del Centre Comercial La Maquinista.

L'ordenació de l'illa ve molt condicionada pel Pla Especial i per la seva forma triangular.

El projecte aprofita l'estret marge de maniobra escalonant en alçada els blocs de doble crugia amb pati per minimitzar-ne l'impacte volumètric. Els testers oposats d'aquests blocs són regularitzats, segons l'alineació del carrer Sao Paulo, enrasats amb el bloc passant, creant així una llarga façana urbana amb unes grans esquinçades que connecten visualment l'esmentat carrer principal amb els jardins interiors.

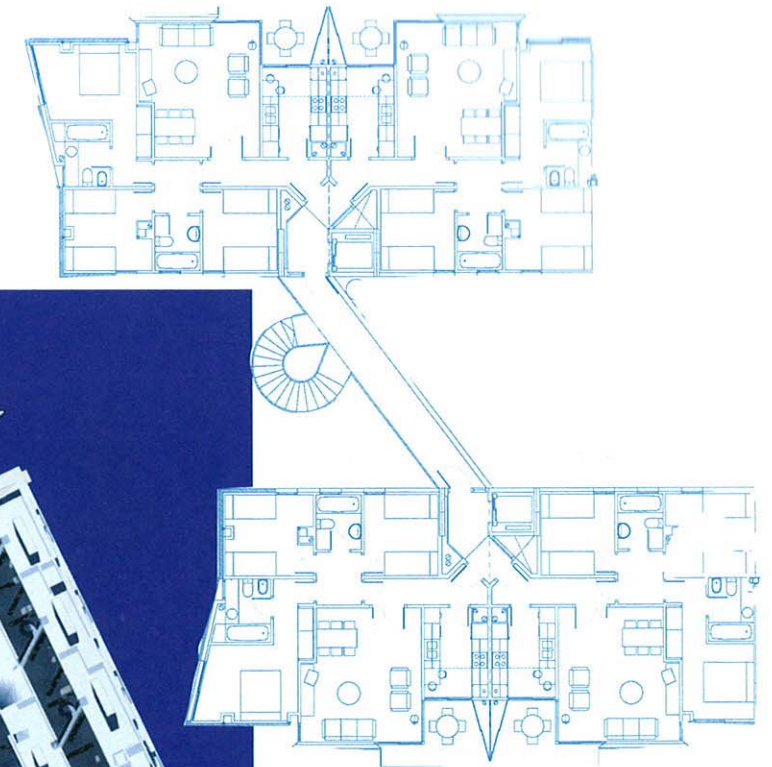
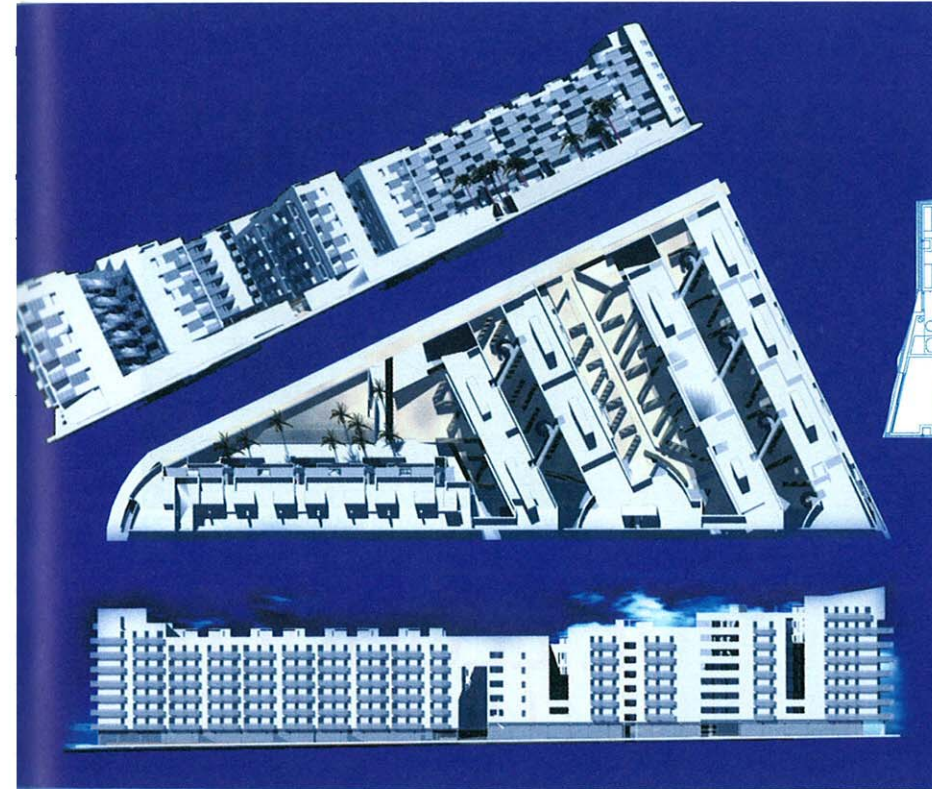
En el carrer oposat, més tranquil, s'hi situen els accessos al pàrquing subterrani i les portes que travessen el jardí i condueixen als vestíbuls privats de cada caixa d'escala. L'aprofitament dels jardins interiors és compatible amb l'existència de petits espais per a ús dels habitatges situats a la planta baixa.

En el vèrtex més agut de l'illa es pro-

dueix una solució volumètrica singular donada la seva percepció, com a proa del conjunt, des de la via d'accés procedent del Nus de la Trinitat, mentre que en la façana dels accessos a pàrquings i jardins, els tancaments baixos i les testeres reculades pretenen posar de manifest el to residencial del conjunt, subratllat per les siluetes dels arbres que emergeixen per sobre de les tanques.

La relació entre carrers i espais interiors, entre zones comunitàries i habitatges ve afavorida pel sistema d'escapes helicoidals, molt transparents, situades en voladís sobre passeres obliqües, contribueixen a donar amplada visual a la separació entre els blocs de doble crugia.

A més dels aspectes d'ordenació espacial i tipològia, l'interès del projecte incideix en punts concrets referents a la sostenibilitat i a la relació qualitat/preu. En el primer cas, l'estalvi energètic passiu es confia a un element de tancament i tamsiació de l'impacte solar constituït per una persiana corredissa de xapa d'alumini perforada, que també fa de barana. En un altre nivell l'actitud sostenible s'estén a la contenció de



recuperables. Així s'estalvien molts metres cúbics de formigó.

Els elements normalitzats, tot i haver-n'hi una vintena de tipus diferents, s'estenen des dels citats elements exteriors fins a l'interior de les cuines, les quals, a partir d'un únic model, permeten optimitzar el cost amb uns bons acabats.

La bona entesa entre la promotora, l'equip tècnic i la constructora han permès tancar l'operació amb el cost previst en el projecte.

terres de l'aparcament soterrani. Davant de la solució convencional d'uns murs que havien de baixar 30 m fins al ferm, s'opta per un sistema de pilots i murs de contenció construïts a partir d'un tablestacat metàl·lic de planxes

